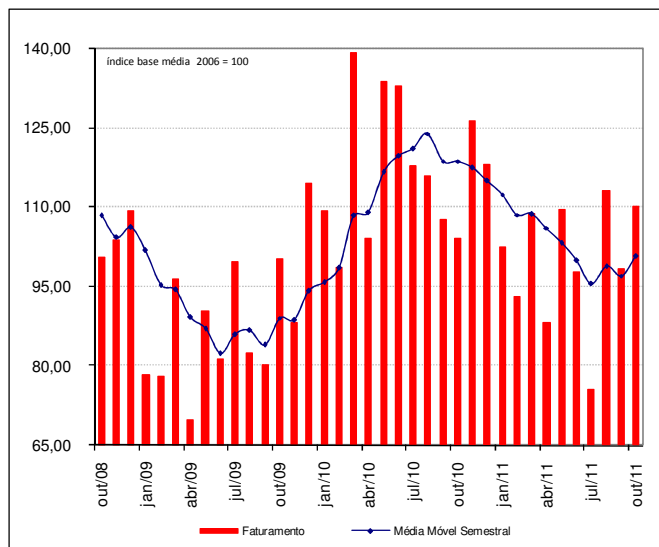


RELATÓRIO DE DESEMPENHO SETORIAL Segmento: PAPEL E PRODUTOS DE PAPEL

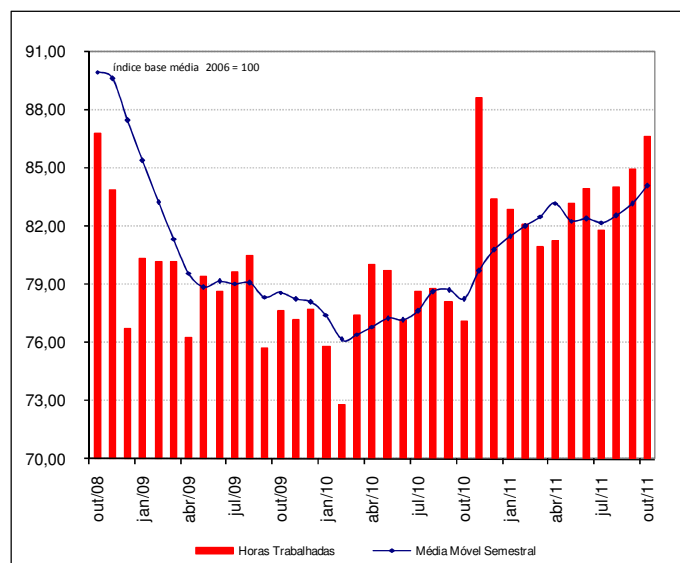
Gerência de Estudos Econômicos

OUTUBRO DE 2011

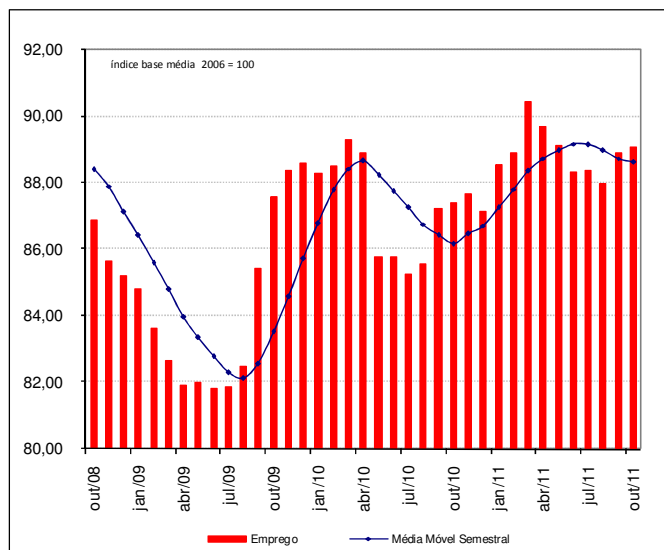
O segmento de Papel e Produtos de Papel registrou queda de 4,74% no faturamento real contra setembro, função da redução nas vendas para o resto do País (-8,90%). No confronto de janeiro a outubro de 2011 com igual período de 2010, a variável diminuiu 12,73%.



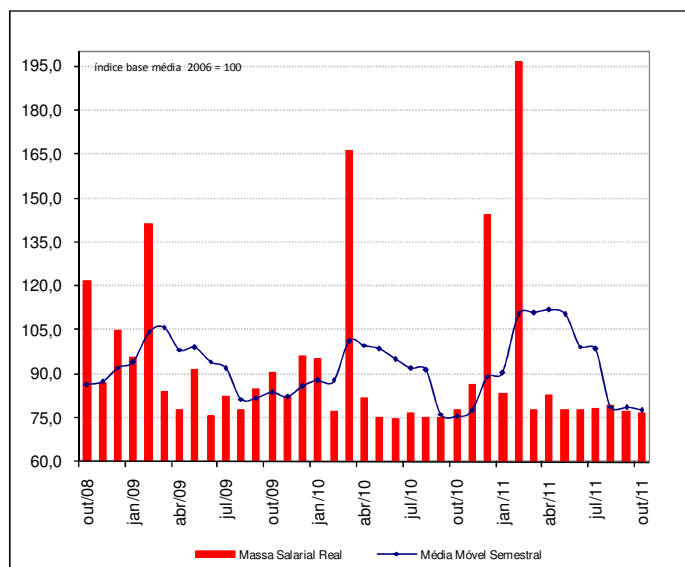
As horas trabalhadas na produção registraram acréscimo de 2,83% diante de setembro, em virtude da maior quantidade de horas extras realizadas e do crescimento no pessoal empregado. No acumulado de janeiro a outubro de 2011 observou-se recuo de 9,62% na variável em relação aos mesmos meses do ano passado.



Na comparação com o mês de setembro o nível de emprego elevou 0,34% devido ao crescimento da produção. Entre janeiro e outubro de 2011 o indicador mostrou-se 0,67% acima do registrado em igual período do ano anterior.



Diante de setembro a massa salarial real apresentou aumento de 0,15% em função do maior pagamento de horas extras realizadas no mês e do incremento no número de pessoal empregado. No somatório do ano até outubro de 2011 as remunerações pagas expandiram 3,66%, em relação aos mesmos meses do ano de 2010.



*Gráficos: Dados referentes ao setor de Celulose, Papel e Produtos de Papel

Desempenho do Segmento de Papel e Produtos de Papel

Variáveis	Out/11 Set/11	Out/11 Out/10	Jan-Out/11 Jan-Out/10
Faturamento Real	(4,74)	(16,30)	(12,73)
Horas Trabalhadas na Produção	2,83	(8,44)	(9,62)
Emprego	0,34	(0,99)	0,67
Massa Salarial Real	0,15	(0,52)	3,66

Desempenho do Setor de Celulose, Papel e Produtos de Papel

Variáveis	Out/11 Set/11	Out/11 Out/10	Jan-Out/11 Jan-Out/10
Faturamento Real	11,79	5,65	(14,33)
Horas Trabalhadas na Produção	1,98	12,38	7,24
Emprego	0,22	1,90	1,99
Massa Salarial Real	(0,73)	(1,21)	3,81

Desempenho da Indústria Mineira

Variáveis	Out/11 Set/11	Out/11 Out/10	Jan-Out/11 Jan-Out/10
Faturamento Real	(3,31)	3,38	4,33
Horas Trabalhadas na Produção	(0,68)	1,42	3,12
Emprego	(0,19)	1,18	1,42
Massa Salarial Real	1,99	5,02	7,55

Fonte: Pesquisa Indicadores Industriais – outubro/2011
Gerência de Estudos Econômicos
Federação das Indústrias do Estado de Minas Gerais – FIEMG

Nota Metodológica

A Pesquisa Indicadores Industriais é elaborada pela Gerência de Estudos Econômicos do Instituto Euvaldo Lodi – IEL - MG em conjunto com a Confederação Nacional da Indústria – CNI. As informações apresentadas no mês de **Outubro de 2011** resultam de levantamento feito em **261 empresas**. Os indicadores são divulgados na base média 2006=100 e obtidos através da média ponderada dos indicadores dos setores, onde os pesos representam a participação relativa dos mesmos na indústria do estado, com base na média dos dados da PIA 2003/2004/2005. São divulgados também os resultados dessazonalizados para todas as variáveis, a partir de modelos estruturais utilizando-se o sistema Tramo Seats. Variáveis pesquisadas: **Faturamento Real** - faturamento líquido, exclusive IPI, referente a produtos industrializados pela empresa; **Emprego** - total de pessoas existentes no último dia do mês remuneradas diretamente pela empresa, com ou sem vínculo empregatício, com contrato de trabalho por tempo



indeterminado ou temporário, ligadas ou não ao processo produtivo; **Horas Trabalhadas na Produção** - total de horas trabalhadas pelo pessoal empregado na produção; **Massa Salarial Real** – valor das remunerações pagas ao pessoal empregado total da empresa; **Utilização da Capacidade Instalada** - percentual da capacidade de produção operacional utilizada no mês.